

Návod na ušití

Pastelkovník

SHAPE
sewing patterns



1/ Přichystáme si panel a potřebné nitě.



2/ Jednotlivé díly vystříhneme.



3/ Vystřižené díly.



4/ Úspěch krásné práce spočívá v žehlení. Technologie digitálního tisku lehce deformuje tvary motivu, proto si látku pěkně vysrážíme a vyrovnáme žehlením na nejvyšší stupeň za použití napařování. Kepr je poddajný, tudíž si ho lehkým vytažením srovnáme tam, kde je potřeba.



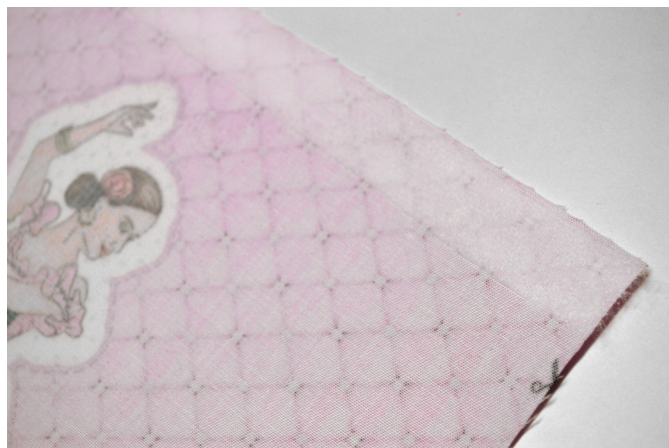
5/ Nejdůležitější krok: **srovnání dílů, aby byly stejné.** Díly pastelkovníku složíme lícem na líc a po obvodu hustěji sešpendlíme.



6/ Důležité je, aby hřbety ležely přesně na sobě.



7/ Následně začneme od krajů směrem ke středu za pomoci napařování žehličkou rovnat látku, pomáháme si lehkým vytahováním látky, kde je potřeba. Výsledkem jsou dva stejně rovné díly:-). Poté srovnané díly rozšpendlíme, vyžehlíme látku pod špendlíky a díly rozložíme. Na vnitřní stranu pastelkovníku budeme našívat kapsu a očka na pastelky.



8/ Připravíme si kapsu. Horní kraj podlepíme proužkem vlizelínu.



9/ Obnitkujeme pouze boční a horní okraj kapsy (bez nebo s min. ořezem látky).



10/ Horní záložku založíme do rubu a prošijeme.



11/ Boční švové záložky (0,75 cm) založíme do rubu a zažehlíme.



12/ Kapsu naložíme na střední část vnitřní strany pastelkovníku. Našpendlíme.



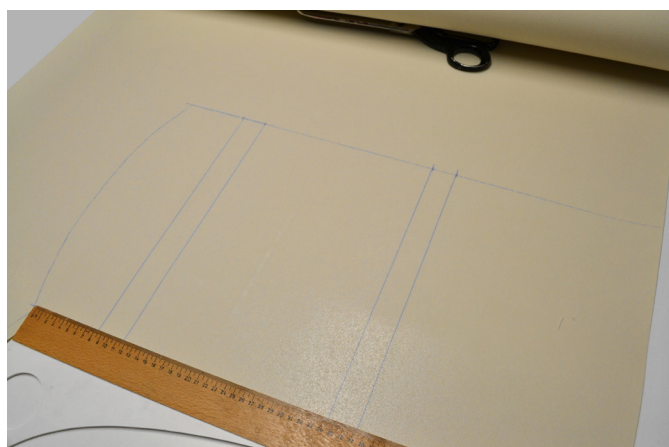
13/ Kraje kapsy sahají až těsně ke hřbetu.



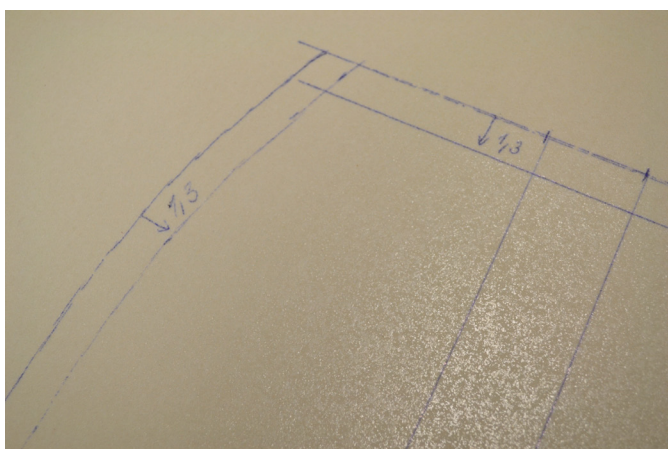
14/ Boční kraje kapsy v kraji našijeme na díl, zároveň sešijeme dolní kraje.



15/ Nyní si připravíme výztuže. Vrchní stranu pastelkovníku položíme rubem na Decovil (na stranu s lepidlem) a obkreslíme tvar dílu. Naznačíme i umístění hřbetů.



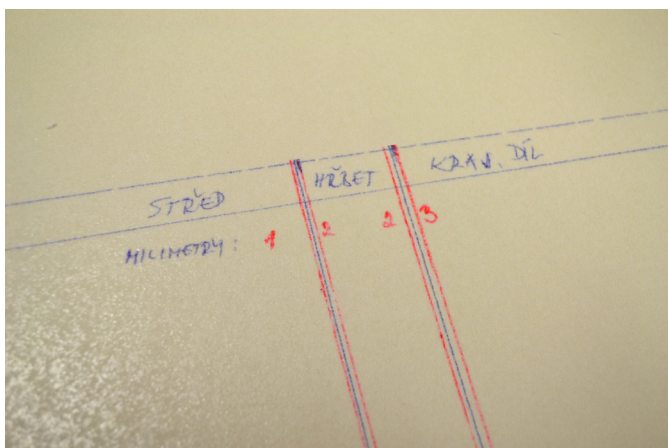
16/ Obkreslený díl a vyznačené hřbety.



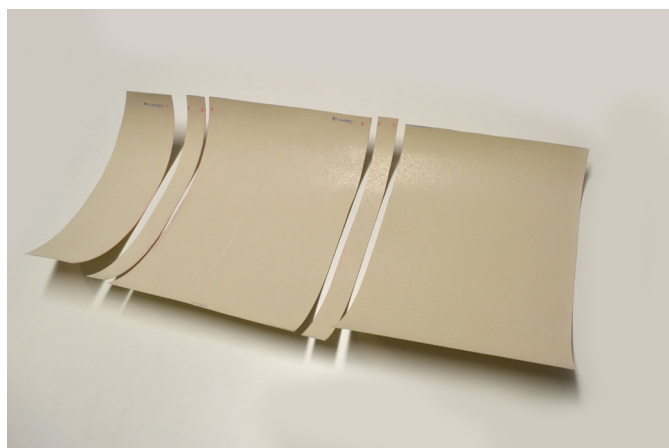
17/ Výztuž je potřeba zmenšit po celém obvodu o 1,3 cm.



18/ Poté je ještě potřeba zúžit díly výztuhy u vyznačeného (modrého) hřbetu. Okraj klopky posuneme od původního hřbetu o 3 mm směrem do klopky. Hřbet zúžíme z obou stran o 2 mm. Střední díl jen lehce zúžíme o 1 mm. Po upravené červené linii stříháme (popř. řežeme řezákem).



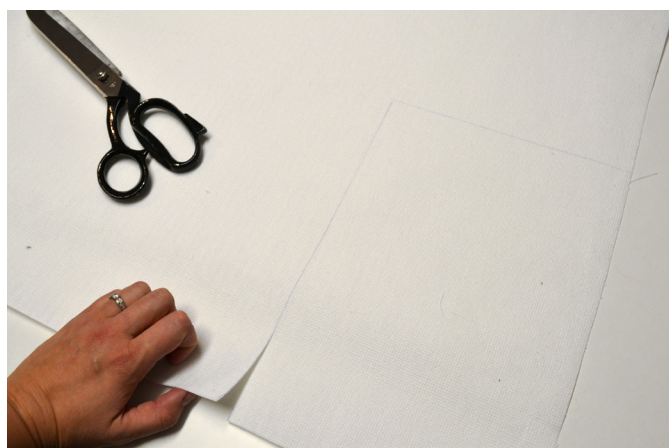
19/ U druhého hřbetu opět lehce zúžíme střední díl o 1 mm, hřbet z obou stran zúžíme o 2 mm a krajový díl zúžíme o 3 mm směrem od hřbetu. Po červené linii stříháme (popř. řežeme řezákem).



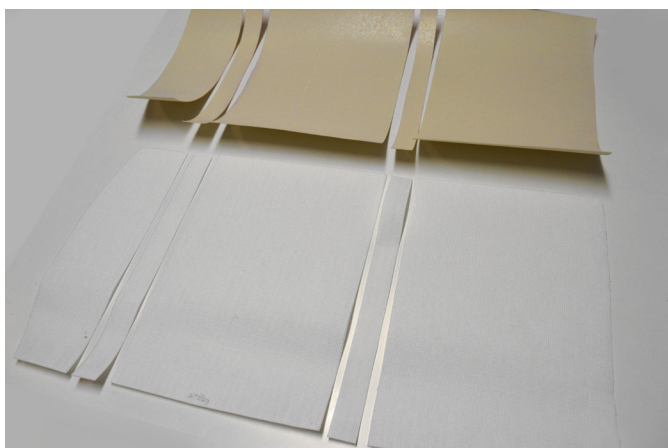
20/ Nastříhaný (nebo nařezaný) Decovil.



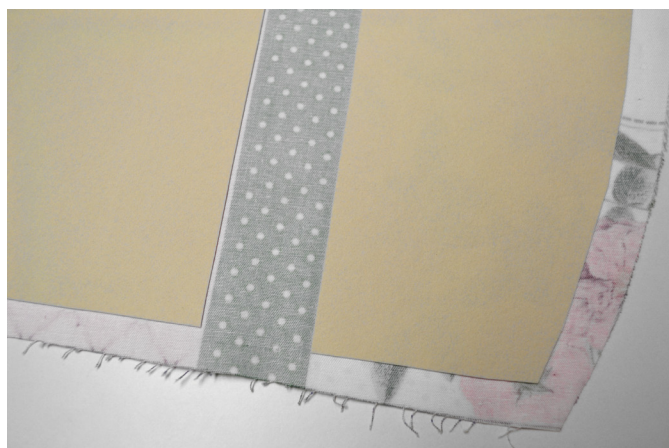
21/ Podle Decovilu obkreslíme díly výztuže na Ronar fix. Decovilové díly pokládáme lepidlem na stranu Ronar fixu, kde je taktéž lepidlo. Obkreslujeme přesně v kraji, aby byly díly velikostně stejné.



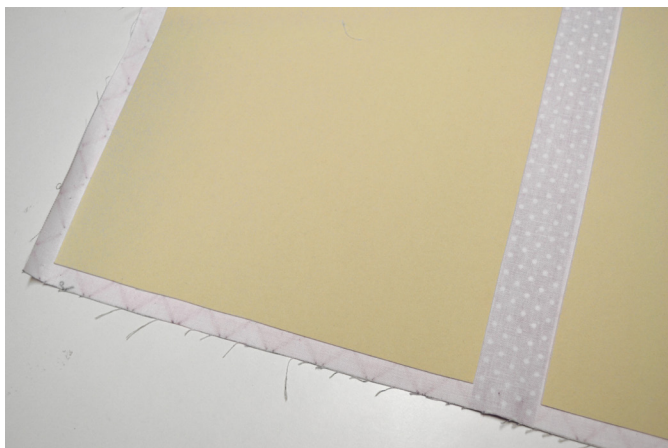
22/ Stříháme po vnitřní straně linky, abychom opět nezvětšili díl.



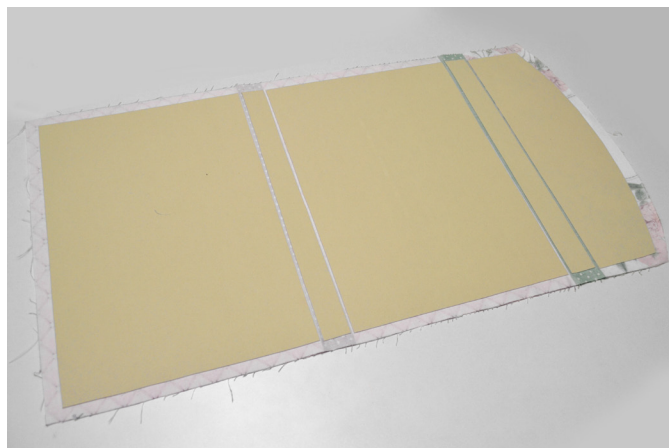
23/ Nachystané výztuže.



24/ Na rub venkovní látky pastelkovníku přiložíme stranou s lepidlem díly Decovilu. Výztuž klopky patří hranou přesně ke hřbetu. Střední díl vystředíme.



25/ Krajový díl hranou přiložíme přesně k druhému hřbetu. Výztuže přičehlíme.



26/ Nakonec vložíme výztuž hřbetů. Širší hřbet patří ke klopě. Vše důkladně přičehlíme (z rubu i líce). Necháme vychladnout.



27/ Stejný postup zopakujeme u druhé látky, kde z rubu přičehlujeme Ronar fix. Po aplikaci necháme díl vychladnout.



28/ Nyní našijeme suchý zip. Na dílu klopě jsou vyznačeny značky, kam se umístí jedna strana zipu (šířka 2 cm, délka dle vyznačení).



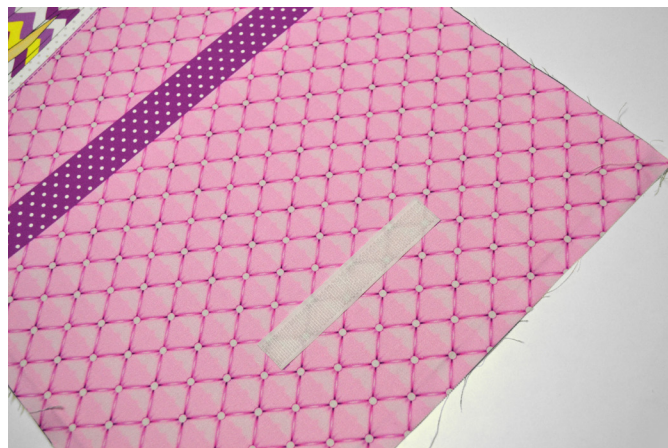
29/ Kde má být zip, nalepíme pomocnou oboustrannou lepicí pásku Stylefix (občas zlobí odlepení ochranné žluté fólie, tak stačí přejet žehličkou s napařováním jeden kraj pásky a už to půjde).



30/ Zip nalepíme a v kraji přišijeme.



31/ Stejný postup opakujeme u druhé části zipu, která patří na krajový díl pastelkovníku.



32/ Přilepíme a prošijeme.



33/ Na vnitřní části pastelkovníku si vyznačíme umístění gummy na očka. Středem dílu (pamatovat, že okraje dílu se ještě zahnou) naznačíme linii, na které naznačíme umístění jednotlivých oček na pastelky. Jsou od sebe vzdálené 1,2 cm.



34/ Očka nedáváme úplně do kraje.



35/ Nachystáme si gumu dlouhou 60 cm. Použila jsem lemovací gumičku (je dobře měkká a má vyznačený střed, což se hodí:-). Kraj gummy podehneme a našijeme na první značku. Poté vložíme pastelku a gummy ji obepneme.



36/ Pastelku vytáhneme.



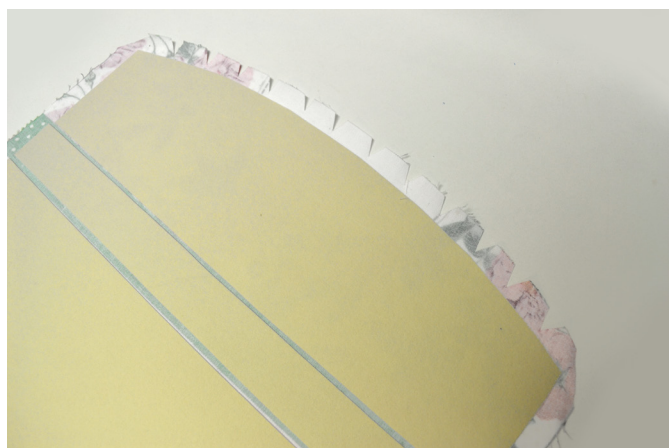
37/ A na vyznačené značce našijeme. Takto postupujeme až do konce.



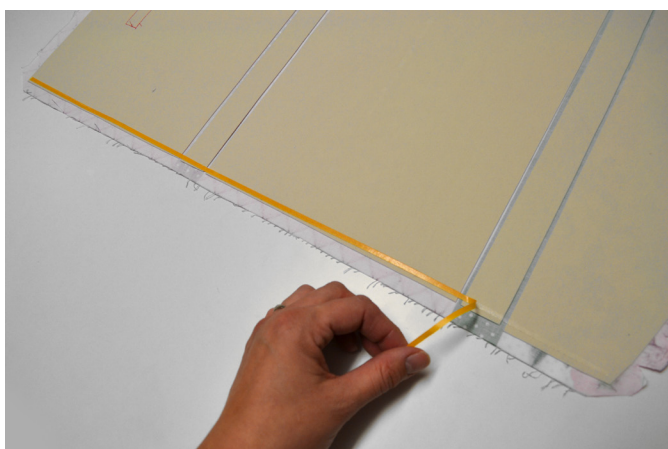
38/ Našitá očka.



39/ Sestříhneme v rozích švové záložky.



40/ V oblouku vystříháme „V“ (nestříháme až k výztuži, nástřihy končí cca 2-3 mm od výztuže).



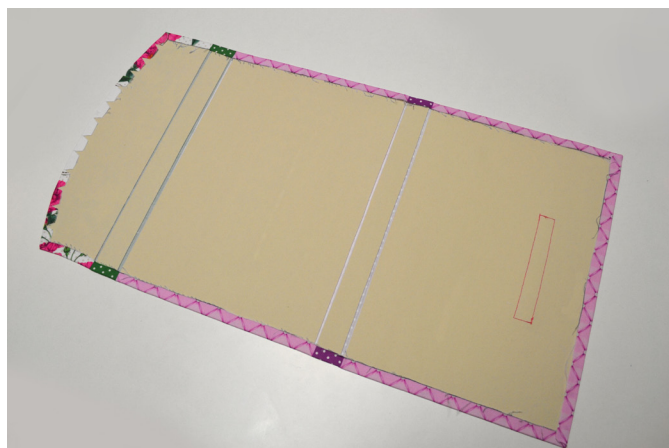
41/ Nalepíme oboustrannou pásku Stylefix na Decovil (občas zlobí odlepení ochranné žluté fólie, tak stačí přejet žehličkou s napařováním jeden kraj pásky a už to půjde).



42/ Švové záložky na Decovil nalepíme. Pokud nemáme pomocnou pásku, tak záložky zažehlíme.



37/ Stejný postup přilepování záložek uděláme po celém obvodu.



38/ Vše přežehlíme z rubu i líce.



39/ Stejným způsobem zpracujeme záložky i na druhé části pastelkovníku. Pokud chceme na klopku našít nebo vyšít jméno, učiníme tak teď před spojením dílů dohromady (v tomto návodu je použita našehlovačka, takže aplikace jména proběhla až jako poslední krok). Hotové díly pastelkovníku složíme rubem na rub. Můžeme si pomoci lepidlem ve spreji, kdy díl s Ronar fixem postříkáme lepidlem a díly pak k sobě přilepíme. Pak krásně drží na sobě a nikam se nehnou. Nebo místo lepidla je možné použít kolíčky, ale já raději lepidlo).



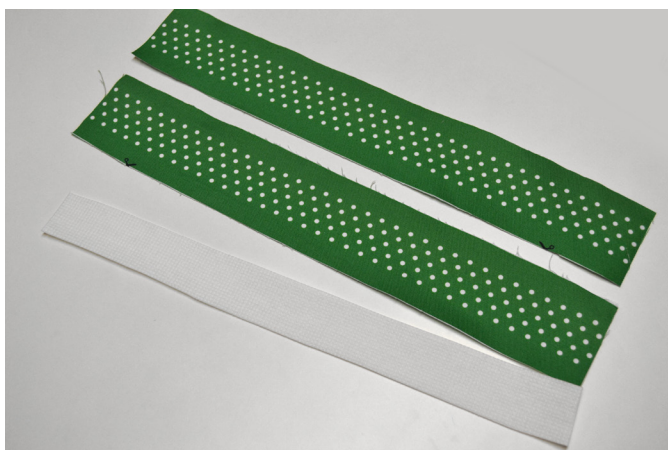
40/ Nehtem protlačíme hrany hřbetu z obou stran.



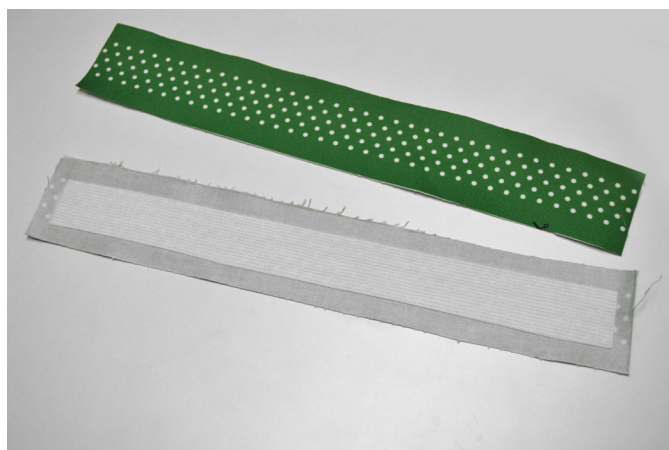
41/ Spojené díly v kraji po celém obvodu sešijeme za 0,4 mm. Následně prošijeme i hřbety.



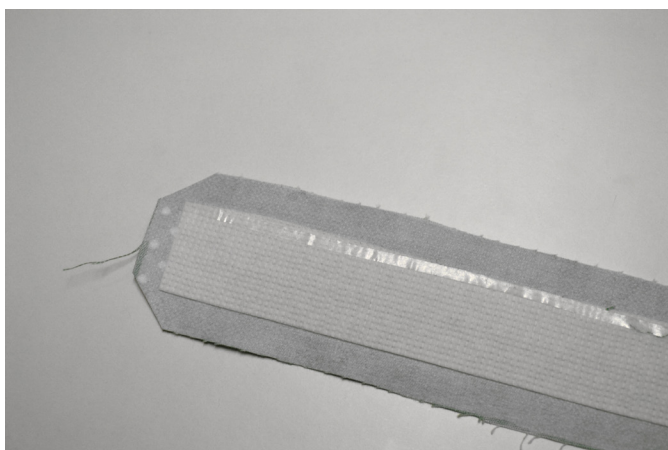
42/ Prošitý hřbet.



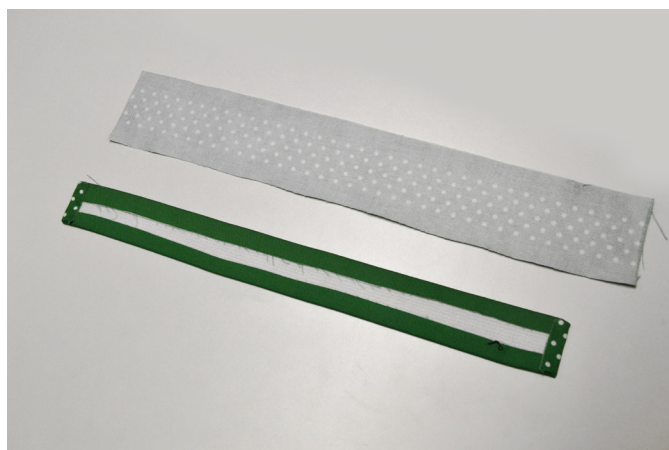
43/ Zbývá vypracovat ucho. Z Ronar fixu ustříheme výztuž širokou 3 cm a délka je o 2,5 cm kratší než látkové ucho.



44/ Ronar fix nažehlíme na rubní stranu jednoho ucha.



45/ Opět přilepíme švové záložky do rubu.



46/ Druhé ucho podlepíme vlizelínem.



47/ U druhého (vlizelinové) ucha zažehlíme do rubu švové záložky.



48/ Ucho vyztužené Ronar fixem postříkáme z rubu lepidlem.



49/ Uši slepíme k sobě (nebo místo lepidla použijeme kolíčky).



50/ Dlouhé strany v kraji prošijeme (prošíváme po dílu s Ronar fixem - to bude totiž horní ucho).



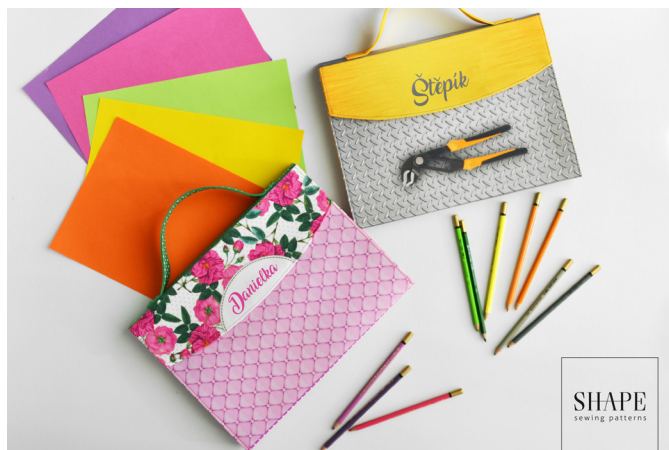
51/ Na hřbetu (u klopě) 4 cm od krajů vyznačíme umístění ucha.



52/ Ucho našijeme - ucho s Ronar fixem je nahoře (prošijeme čtvercem cca 2,5 x 2,5 cm).



53/ A kufříkový pastelkovník je hotov:-). Do bílého prostoru na klopě je možné nažehlit jméno nebo jej tam napsat fíkem na textil. Nebo je také možné, před sešitím venkovní a vnitřní části pastelkovníku, vyšít/našít jméno.



54/ Pastelkovník pro holky i kluky.